

DU 10 AU 14 FÉVRIER 2025



LES JOURNÉES DE LA
PERSÉVÉRANCE
SCOLAIRE

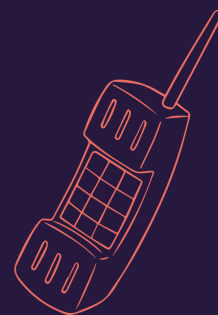
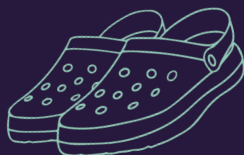
#JPS2025

Cahier **2025** d'animation



**Derrière chaque
accomplissement,
il y a de la
persévérance.**

La persévérance fait
toute la différence.



**RÉSEAU QUÉBÉCOIS
POUR LA RÉUSSITE
ÉDUCATIVE**

CRÉPAS

CONSEIL RÉGIONAL DE PRÉVENTION
DE L'ABANDON SCOLAIRE
SAGUENAY-LAC-SAINT-JEAN

« Je suis très heureux et honoré d'être, pour une septième année, le porte-parole des Journées de la persévérance scolaire. Cette mission me tient particulièrement à cœur, car chaque réussite repose sur des efforts soutenus, une grande détermination et le soutien précieux de notre entourage.

Ensemble, nous formons une équipe sur laquelle nous pouvons compter pour rester motivés et poursuivre nos rêves. »

LAURENT DUVERNAY-TARDIF
PORTE-PAROLE

CRÉDIT : JUSTINE LATOUR

**Valoriser les
efforts plus
que les
résultats.**



TABLER DES MATIÈRES

LES JOURNÉES DE LA
PERSÉVÉRANCE SCOLAIRE 04

LA PERSÉVÉRANCE SCOLAIRE
ET LA RÉUSSITE ÉDUCATIVE 09

FICHES D'ACTIVITÉS 15

PERSPECTIVES DES JEUNES
TRAVAILLEURS ET DE LEUR
RÉUSSITE 28

Pistes d'action destinées aux employeurs

CONCLUSION 65

**ENCART
SPÉCIAL
2025**
36 pages

LES JOURNÉES DE LA PERSÉVÉRANCE SCOLAIRE



La persévérance fait toute la différence!

Du **10 au 14 février 2025**, nous vous donnons rendez-vous pour la 21^e édition des Journées de la persévérance scolaire (JPS) au Québec, la 18^e au Saguenay–Lac-Saint-Jean (SLSJ)!

Nées en Montérégie en 2004, les JPS sont devenues, au fil du temps, un rendez-vous incontournable partout à travers le Québec. Elles visent à démontrer que chacun peut contribuer de manière essentielle à motiver les jeunes et à soutenir leur persévérance. Que ce soit individuellement ou collectivement, nos gestes concourent à la persévérance scolaire, de la petite enfance jusqu'à l'âge adulte.

Célébrons chaque pas vers la réussite!

La réussite prend des formes différentes d'un individu à l'autre, mais la persévérance en est toujours l'élément central. Elle représente l'élan qui nous pousse à avancer même lorsque les défis se multiplient ainsi que notre capacité à fournir des efforts constants, peu importe la vitesse à laquelle nous avançons. En célébrant chaque petit pas et chaque progrès, même les plus modestes, nous aidons les jeunes à construire une base solide pour leur avenir.

Joignez-vous à nous pour célébrer les Journées de la persévérance scolaire 2025!



Ensemble, redéfinissons le chemin du succès et montrons-leur que chaque effort compte!

Ensemble, célébrons chaque pas vers la réussite! En encourageant la patience et en soutenant les jeunes dans la reconnaissance et le respect de leur propre rythme, nous leur offrons l'appui nécessaire pour surmonter les obstacles et réaliser leurs rêves, petits et grands. Parce que la persévérance fait toute la différence.

Au SLSJ, c'est le Conseil régional de prévention de l'abandon scolaire (CRÉPAS) qui déploie les JPS, en partenariat avec le Réseau québécois pour la réussite éducative (RQRE) et grâce à l'implication de quelque 700 acteurs, chaque année.

La communauté dans son ensemble et tous ceux qui gravitent autour des jeunes contribuent à leur réussite car celle-ci n'est pas uniquement déterminée par ce qui se passe à la maison ou entre les murs de l'école.

Les bibliothèques, les associations sportives et les organismes communautaires fournissent des ressources, des opportunités de découvertes, d'épanouissement et d'apprentissage enrichissantes.

Puisque chaque enfant, chaque adolescent et chaque jeune adulte est en droit de se développer à son plein potentiel, ces initiatives sont essentielles. Elles ont un impact profond sur la création de chances égales pour tous.

Soutenir les jeunes LUMIÈRE SUR LEURS EFFORTS

En ces **Journées de la persévérance scolaire**, réitérons notre engagement à nous mobiliser pour les élèves et les étudiants. Aidons-les à affronter les défis quotidiens. Multiplions les actes de **reconnaissance** lorsque la persévérance a porté fruit et soulignons leurs petites réussites aussi souvent que possible.

Que vous soyez parents, enseignants, éducateurs, employeurs, intervenants en milieux scolaires, employés du personnel de soutien ou que vous œuvriez au sein d'organismes communautaires, **vos gestes et votre présence** multiplient incontestablement les possibilités de réussite de chaque individu aux études.



DU 10 AU 14 FÉVRIER 2025

LES JOURNÉES DE LA PERSÉVÉRANCE SCOLAIRE

#JPS2025

Joignez-vous à nous pour célébrer les #JPS2025! Célébrons les EFFORTS et la détermination des jeunes qui nous entourent! ENSEMBLE, faisons briller chaque pas vers l'accomplissement, chaque effort compte.



Rejoignez le mouvement



THÈME DE LA CAMPAGNE 2025

La persévérance fait toute la différence

À l'occasion des Journées de la persévérance scolaire 2025, qui se déroulent du 10 au 14 février, **valorisons les efforts** et les démarches qui mènent aux accomplissements.

VOICI QUELQUES IDÉES POUR SOUTENIR LES JEUNES DANS LEUR CHEMINEMENT :

- **Présenter une vision réaliste du succès : le succès n'est pas une ligne droite!** C'est un parcours fait d'efforts, d'échecs et de réajustements. Chaque difficulté surmontée est une étape vers la réussite et renforce la résilience et la détermination nécessaires pour atteindre ses objectifs.
- **Valoriser les efforts plus que les résultats :** félicitons les efforts et chaque tentative plutôt que seulement les résultats finaux. Chaque étape, aussi petite soit-elle, mérite d'être célébrée.
- **Définir des objectifs à court terme :** aidons les jeunes à établir des objectifs réalisables et à court terme pour leur permettre de maintenir une motivation constante.
- **Encourager une attitude positive face aux échecs :** les échecs sont des opportunités d'apprentissage essentielles, pas des fins en soi. Apprendre à les voir ainsi est crucial pour avancer.
- **Promouvoir des modèles réalistes :** invitons les médias et les influenceurs à partager des récits qui reflètent la réalité du succès, y compris les défis et les efforts nécessaires.

Ensemble, redéfinissons le chemin du succès et montrons-leur que chaque effort compte. En célébrant chaque petit pas et chaque progrès, même les plus modestes, nous aidons les jeunes à construire une base solide pour leur avenir. La persévérance fait toute la différence.



DU 10 AU 14 FÉVRIER 2025

LES JOURNÉES DE LA PERSÉVÉRANCE SCOLAIRE

#JPS2025



Un mouvement national qui se vit au Saguenay-Lac-Saint-Jean

et dans chacune des régions du Québec!

Les JPS au SLSJ en BREF

6
au
16
février

Le CRÉPAS outille les acteurs régionaux!
CAMPAGNE MÉDIATIQUE et WEB
La persévérance fait toute la différence.



Tous en VERT pour le JEUDI PerséVERT!

Relevez le défi! Portez le vert, décorez votre bureau, prenez une photo et partagez-la avec les mots clics #JPS et #Persévert!

JEUDI
13
février

VENDREDI
14
février

Le Rendez-vous de
LAURENT DUVERNAY-TARDIF
et ses invités, de 10 h 45 à 11 h 45!!



Des webinaires de partout au Québec



Webinaires sur des sujets d'intérêt (IRC)
ACTIVITÉS VIRTUELLES AU QUÉBEC
pour comprendre, agir, soutenir!

10
au
14
février



Plus de 30 000 jeunes et adultes vivent l'une des
500 ACTIVITÉS DES PARTENAIRES
au Saguenay-Lac-Saint-Jean!

10
au
14
février

Une initiative du



Coordination régionale

CREPAS.QC.CA

Avec la participation financière de



OUTILS DISPONIBLES

Les JPS ont leur plateforme Web nationale qui offre une vitrine personnalisée à chacune des 18 régions du Québec : www.journeesperseverancescolaire.com!

Vous y trouverez les outils génériques de la campagne des Journées de la persévérance scolaire 2025 ainsi que du matériel de promotion et d'animation pour vous aider à porter des actions en soutien à la persévérance et la réussite scolaires des jeunes.

Les personnes du **Saguenay-Lac-Saint-Jean** inscrites avant le **15 janvier 2025** reçoivent une **trousse promotionnelle exclusive aux partenaires du CRÉPAS**, qui déploie le mouvement dans la région!

Avec ou sans trousse, nous vous invitons à participer en grand nombre aux **#JPS2025** en organisant une activité, en posant un geste d'encouragement ou de reconnaissance envers les jeunes de votre entourage et les personnes qui les soutiennent au quotidien : parents, enseignants, employeurs, oncles, amis...! **Chaque jeune a besoin d'encouragements, chaque jour! Découvrez les outils disponibles pour multiplier ces gestes simples mais essentiels.**

CRÉPAS.QC.CA

Équipés pour encourager!



LE RUBAN DE LA PERSÉVÉRANCE SCOLAIRE

Le porter, c'est l'adopter!

Durant les Journées de la persévérance scolaire (JPS), affichez votre engagement personnel et votre appui aux jeunes dans leurs efforts et leur réussite scolaire en portant fièrement le ruban vert et blanc de la persévérance, symbole de la persévérance à travers le Québec.





JAËLLE FRANCOEUR PHOTOGRAPHY

LA PERSÉVÉRANCE SCOLAIRE ET LA RÉUSSITE ÉDUCATIVE



QUELQUES CONCEPTS

Décrochage scolaire / abandon scolaire

Deux termes qui désignent l'interruption (temporaire ou définitive) des études avant l'obtention d'une reconnaissance des acquis (diplôme, certificat, attestation d'études, etc.) de la part d'une institution d'enseignement. Le « décrochage scolaire » est généralement utilisé dans le contexte d'un abandon à l'ordre d'enseignement secondaire alors que le terme « abandon scolaire » est plus global et est utilisé à la fois pour le secondaire, le collégial et l'universitaire.

Persévérance scolaire

Poursuite du parcours scolaire vers la réussite, l'obtention d'un diplôme. Ce cheminement s'amorce dès la petite enfance et se poursuit jusqu'à la sanction finale dans un programme qualifiant, qu'il soit du secondaire, du collégial ou de l'université. Ce parcours est parfois facile, parfois jonché d'embûches à surmonter, et il est différent d'un jeune à l'autre. Un jeune qui poursuit un programme en continu est persévérant; celui qui abandonne et qui reprend ses études l'est tout autant.



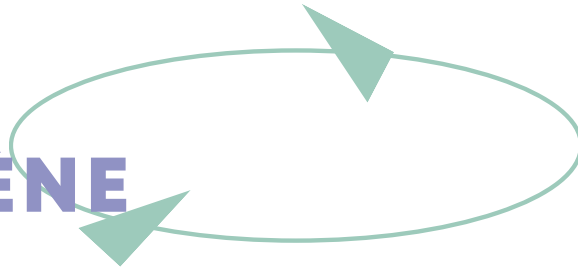
Réussite scolaire

La réussite scolaire est synonyme d'achèvement, avec succès, d'un parcours scolaire (atteinte d'objectifs d'apprentissage et maîtrise des savoirs). Les résultats scolaires et l'obtention d'une reconnaissance des acquis (diplôme, certificat, attestation d'études, etc.) sont des indicateurs de réussite scolaire. Ce terme est donc porteur d'une idée de rendement et de performance.

Réussite éducative

La réussite éducative englobe des dimensions bien plus larges que la réussite scolaire seule. Ce concept inclut trois grandes dimensions : l'instruction (maîtrise des savoirs académiques), la socialisation (adoption des valeurs et attitudes nécessaires à une vie en société) et la qualification (préparation à l'insertion professionnelle). Ce concept valorise également la réalisation du plein potentiel de l'étudiant et l'accomplissement de ses objectifs personnels.

UN PHÉNOMÈNE COMPLEXE



La persévérance et l'abandon scolaires sont des phénomènes complexes parce que leurs **déterminants** sont nombreux et que leur influence varie considérablement d'un individu à l'autre. Ces déterminants sont de différents ordres, évoluent dans le temps et peuvent être liés à l'un des cinq systèmes du modèle des déterminants de la persévérance scolaire du CRÉPAS.





LES DEUX FACETTES D'UN DÉTERMINANT

Chaque déterminant de la persévérance scolaire comporte deux facettes sur lesquelles il est possible d'agir, soit en cherchant à en amoindrir la portée négative, soit en travaillant à faire apparaître ou accroître sa portée positive.



Facteurs de risque

Un facteur de risque désigne tout facteur qui diminue la probabilité qu'un individu poursuive son parcours scolaire.

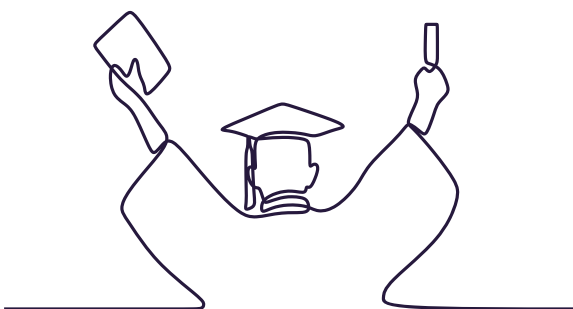


Facteurs de protection

On entend par facteur de protection tout facteur qui augmente la probabilité qu'un individu persévère.

Votre influence est déterminante!

Les acteurs issus de tous les milieux peuvent exercer une influence concrète sur les déterminants de la persévérance scolaire et, par le fait même, sur la réussite du plus grand nombre. Êtes-vous de ceux-là?



Tout le monde a un rôle à jouer!

- Éducateurs·trices en service de garde
- Enseignant·e·s
- Employeurs·ses et collègues
- Élu·e·s et décideurs·ses
- Intervenant·e·s communautaires, scolaires, en santé et services sociaux, en employabilité, etc.
- Professionnel·le·s et gestionnaires (conseillers·ères d'orientation, animateurs·trices, directeurs·trices, etc.)
- Parents, membres de la famille
- Ami·e·s



DES GESTES À POSER POUR LEUR RÉUSSITE



DES INTERVENTIONS PRÉCOCES, RAPIDES ET CONTINUES

L'intervention rapide auprès de tous les enfants et de tous les élèves, jeunes ou adultes, a été unanimement reconnue comme une stratégie de prévention à privilégier tout au long de leur parcours.



UNE ADAPTATION À LA DIVERSITÉ DES PERSONNES, DES BESOINS ET DES TRAJECTOIRES

Chaque individu est unique; les différences individuelles doivent être considérées comme des occasions d'enrichissement sur le chemin de la réussite, et non comme des obstacles.



DES PARCOURS POUR APPRENDRE TOUT AU LONG DE LA VIE

Le système scolaire doit offrir des parcours variés, flexibles et fluides qui répondent tant aux besoins des filles que des garçons, des jeunes que des adultes, et ce, en formation générale et professionnelle. Il doit aussi permettre d'accueillir et de soutenir autant les personnes en continuité de formation que celles qui ont des trajectoires de formation atypiques ou non conventionnelles.



DES PRATIQUES ÉDUCATIVES ET PÉDAGOGIQUES DE QUALITÉ

Les professionnels qui interviennent directement auprès des apprenants exercent une influence déterminante sur la perception qu'ils ont de leurs propres compétences, de leurs attentes, de leur appréciation des apprentissages et des enseignements ainsi que de leur engagement dans leur parcours éducatif.



UN ENGAGEMENT PARENTAL MIEUX SOUTENU

L'engagement parental et l'enrichissement de l'expérience parentale étant reconnus par la recherche comme des déterminants majeurs de la réussite, il est jugé prioritaire de prendre tous les moyens nécessaires pour les valoriser et les soutenir dès la petite enfance.



UN ENVIRONNEMENT INCLUSIF SAIN, SÉCURITAIRE, STIMULANT ET CRÉATIF

Les apprenants doivent se retrouver dans un environnement social qui favorise de saines relations avec tous, aussi bien que des installations et des espaces stimulants et sécuritaires ainsi qu'un environnement offrant une composante culturelle forte.



DES RESSOURCES ET DES INFRASTRUCTURES DE QUALITÉ

Assurer un milieu de vie qui favorise la réussite éducative exige aussi le plein accès à des ressources éducatives et pédagogiques conviviales, modernes et de qualité.



UN APPUI CONCERTÉ DE LA COMMUNAUTÉ

Au-delà de l'engagement de la communauté immédiate, la pleine réussite ne peut être atteinte sans une mobilisation générale qui traverse tous les milieux sociaux, économiques, politiques et culturels. Il faut agir localement, mais aussi socialement et de façon concertée.



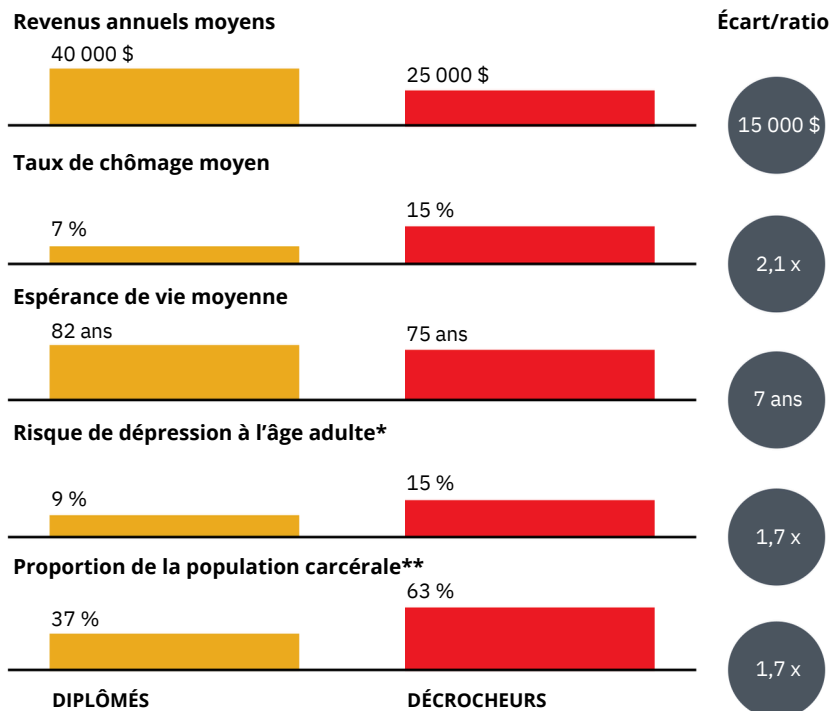
IMPACTS ASSOCIÉS AU DÉCROCHAGE SCOLAIRE

Le décrochage scolaire a des répercussions considérables sur la collectivité, mais pénalise également les personnes sur le plan individuel. En effet, les personnes non diplômées subissent un revenu annuel réduit, un chômage accru, un risque plus élevé de dépression et une espérance de vie réduite.

**CHAQUE DÉCROCHAGE COÛTE 120 000 \$
EN COÛTS SOCIAUX SUPPLÉMENTAIRES ET EN MANQUE À GAGNER.**

**LES COÛTS DU DÉCROCHAGE SCOLAIRE AU QUÉBEC
TOTALISENT 1,9 MILLIARDS \$ PAR ANNÉE.**

LES NON-DIPLÔMÉS SONT PÉNALISÉS À PLUSIEURS ÉGARDS

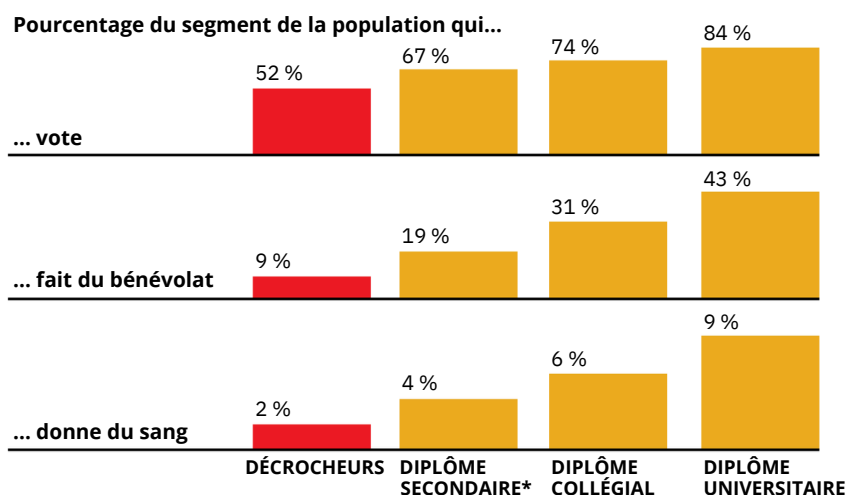


* Données pour les femmes

** Proportion de l'ensemble des détenus représentant 100 %

Sources : Statistique Canada; Institut de la statistique du Québec; Health Affairs; ministère de la Sécurité publique; OCDE; McKinsey & Compagnie

LA DIPLOMATION ET LA PARTICIPATION CITOYENNE



* Diplôme d'études secondaires ou professionnelles

Sources : Journal of Public Economics; College Board; McKinsey & Compagnie



JAËLLE FRANCOEUR PHOTOGRAPHY

FICHES D'ACTIVITÉS

PISTES D'ACTIVITÉS À RÉALISER



SERVICES DE GARDE / CPE

- Visite de la bibliothèque
- Visite d'une école primaire
- Intensification des activités d'éveil à la lecture
- Jeu des coin coin de la première transition scolaire ([3 versions](#))



PRIMAIRE

- Intégration du thème de l'effort aux différents contenus pédagogiques : exposé oral, dictée, examen, rédaction, lecture, recherche, etc.
- Atelier sur la transition primaire / secondaire, visite de l'école secondaire
- Valorisation des élèves persévérants : diffusion de messages au *Multivox*, tableau d'honneur, gala, tournée des classes, remise de médailles ou de certificats, activité récompense
- Présentation des métiers de parents d'élèves, participation des parents aux activités en classe, journée portes ouvertes
- Identification de modèles de persévérance
- Projet artistique : murale, bande dessinée, affiche, chanson, slogan, publicité, multimédia, carte de la persévérance, etc.
- Équipe d'entraide entre élèves, mentorat
- Messages d'encouragement joints aux évaluations
- Tirage, concours



SECONDAIRE

- Intégration du thème de la persévérance aux différents contenus pédagogiques : exposé oral, dictée, examen, rédaction, lecture, recherche, etc.
- Projet entrepreneurial
- Diffusion de messages à la radio étudiante et dans le journal étudiant, chaîne de courriels
- Conférence (anciens élèves, athlètes, parents, entrepreneurs, persévérants, décrocheurs, cégépiens et universitaires)
- Discussion en classe, table ronde, présentation de vidéos, stand d'information dans les centres sociaux
- Improvisation, jeux de rôle, théâtre
- Projet artistique : bande dessinée, murale, affiche, chanson, slogan, publicité, multimédia, etc.
- Coaching et suivi individuel
- Création de comités, de conseils ou d'escouades d'élèves œuvrant à la persévérance de leurs pairs
- Tirage, concours
- Valorisation des élèves persévérants : tableau d'honneur, gala, remise de médailles ou de certificats
- Atelier sur les perspectives d'emploi et les formations, valorisation FP / FT
- Atelier sur les outils de gestion (budget, agenda, calendrier, prise de notes, etc.)



FP / FGA

- Atelier sur les perspectives d'emploi et les formations
- Atelier sur la motivation, l'estime de soi et les habiletés sociales
- Atelier sur les outils de gestion (budget, agenda, calendrier, prise de notes, etc.)
- Feuille de route de la persévérance, tenue d'un journal personnel
- Café de la persévérance
- Stage d'un jour
- Visite d'entreprises et d'industries



CÉGEPS ET UNIVERSITÉS

- Blogue de la persévérance
- Feuille de route de la persévérance, tenue d'un journal personnel
- Diffusion de messages à la radio étudiante et dans le journal étudiant, chaîne de courriels
- Intégration du thème de la persévérance aux différents projets étudiants
- Visite d'entreprises et d'industries
- Rédaction d'une lettre par l'élève à lui-même et envoyée par l'enseignant l'année suivante
- Coûts et impacts du décrochage, la valeur d'un diplôme



PARENTS / FAMILLES

- Port du ruban de la persévérance
- Participation aux activités de l'école
- Encouragements quotidiens aux jeunes
- Envoi d'une carte électronique de la persévérance
- Inscription d'un message d'appréciation de l'enseignant dans l'agenda scolaire



EMPLOYEURS

- Port du ruban de la persévérance scolaire
- Instauration de mesures favorisant la conciliation études-travail
- Atelier sur l'équilibre études-travail-vie personnelle
- Encouragements quotidiens aux jeunes
- Discussion avec les employés sur leurs aspirations professionnelles
- Stage de formation



DANS LES MUNICIPALITÉS

- Port du ruban de la persévérance scolaire par les élus municipaux et les fonctionnaires
- Adoption d'une résolution proclamant les Journées de la persévérance scolaire
- Diffusion de chroniques sur la persévérance scolaire dans le bulletin municipal
- Adoption de motions de félicitations pour les jeunes se démarquant par leur persévérance et leurs efforts
- Remise de bourses d'études aux étudiants persévérants en collaboration avec les établissements d'enseignement du territoire



FICHE D'ACTIVITÉ

L'ARBRE DE LA PERSÉVÉRANCE

Publics visés : 1er, 2 et 3 cycles du primaire - secondaire

Voici l'occasion d'amener les jeunes à comprendre qu'il n'y a pas de honte à avouer qu'ils doivent faire face à des difficultés à l'école. L'important, c'est d'apprendre à relever les défis grâce au soutien de leur entourage !

Au tableau, dessinez un grand arbre à trois branches, mais sans feuilles. Présentez-le comme l'arbre de la persévérance. Expliquez que les feuilles poussent quand ils font des efforts pour leur réussite, aidés des membres de leur entourage.

Invitez les jeunes à identifier les difficultés auxquelles ils se heurtent à l'école. Ces défis peuvent se poser soit au regard de l'apprentissage, mais également au niveau social ou familial. Faites dessiner 15 feuilles par jeune (ou utilisez celles à découper fournies dans cette fiche).

POUR LES PETITS

Chaque élève découpe et colorie ses feuilles et y inscrit ses initiales.

**VARIANTE
POUR LES PLUS
GRANDS**

Le jeune inscrit sur ses feuilles de quelle manière il peut surmonter ses difficultés : « J'ai à relever ce défi pour ma réussite. Qui autour de moi pourrait m'aider? Et surtout, de quelle manière? Quel geste cette personne pourrait poser pour m'aider à persévérer? »

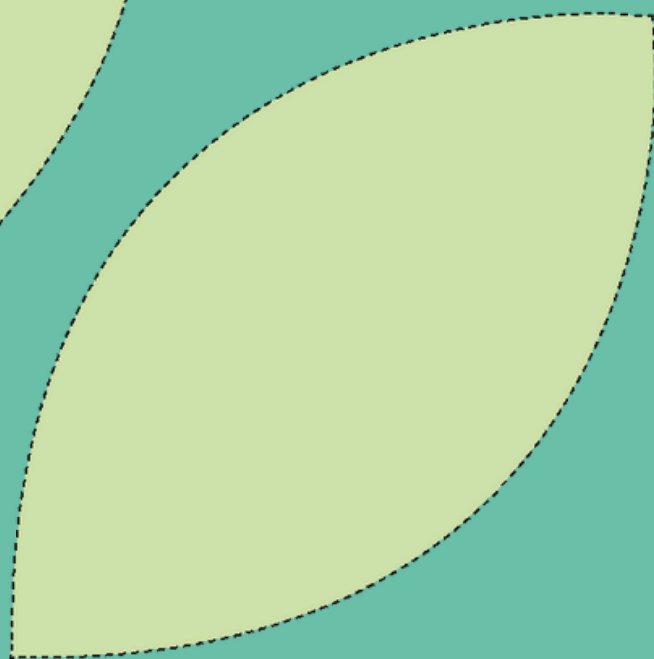
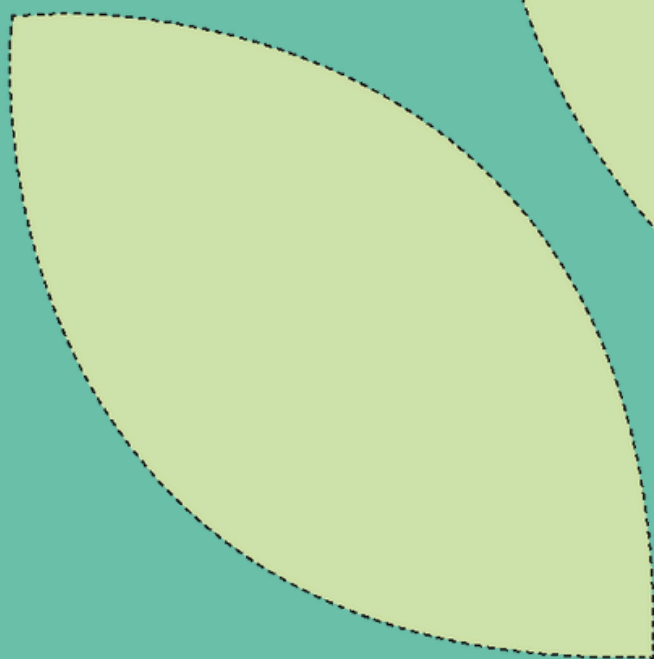
Quotidiennement, pendant les Journées de la persévérance scolaire, chaque jeune peut venir coller trois feuilles en les plaçant sur une branche. Au fil de la semaine, laissez l'arbre se déployer pleinement grâce à tous ces efforts.

Prenez une photo de votre arbre de la persévérance et diffusez sur vos médias sociaux avec le mot-clic #JPS ou encore sur le site web de votre commission scolaire.





LES JOURNÉES DE LA
PERSÉVÉRANCE
SCOLAIRE



Dessine l'équation de ta réussite!

Cette activité est une occasion pour toi d'identifier les éléments dans ta vie qui te permettent de te projeter vers ta réussite.

+

+

+

+

= Ma réussite



FICHE D'ACTIVITÉ

LES PAPILLONS DE LA PERSÉVÉRANCE

Public visé : secondaire - jeunes adultes

Cette idée, fort simple, peut se réaliser dans vos différents milieux (école, organisme, maison de jeunes, à la maison. etc.). Sur un carton, que vous apposerez sur un mur, écrivez « La persévérance scolaire, c'est... ». Incitez les jeunes à répondre à la question sur un papillon autocollant (de marque Post-it ou autre). Collez tous les papillons autour du carton, de manière à créer une murale. Ajoutez un petit + à votre murale en utilisant également les Cartons + des JPS!

Prenez une photo de votre murale et diffusez sur vos médias sociaux avec le mot-clic **#JPS2025** ou encore sur le site web de votre commission scolaire ou de votre organisme. Vous trouverez les Cartons + à imprimer dans la boîte à outils de notre site web: journéesperseverancescolaire.com



LA PERSÉVÉRANCE SCOLAIRE, C'EST...





FICHE D'ACTIVITÉ

LA BOUSSOLE DE MA RÉUSSITE



Publics visés : 2e cycle du secondaire, formation des adultes

Cet exercice te permettra de t'interroger sur tes valeurs personnelles et de déterminer celles qui deviendront la boussole de tes aspirations professionnelles et de ton projet d'avenir.

Dans la liste ci-dessous, choisis les 8 valeurs qui te représentent le mieux.

Ambition	Audace	Compassion	Confiance	Créativité	Dépassement
Environnement	Entraide	Famille	Imagination	Indépendance	Justice
Observation	Paix	Persévérance	Plaisir	Prudence	Protection
Respect	Responsabilité	Spiritualité	Rigueur	Risque	Sagesse
Sécurité	Solidarité	Réussite	Succès	Vérité	Volonté

POUR Y ARRIVER, POSE-TOI LES QUESTIONS SUIVANTES :

- **Quels sont les traits principaux de ma personnalité?**
- **Qu'est-ce qui est vraiment important pour moi dans la vie?**
- **En quoi est-ce que je crois?**



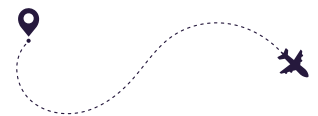
Tu peux, si tu le souhaites, pousser ton analyse plus loin en remplissant le [test des 19 valeurs](#) du psychologue *Shalom H. Schwartz* (que tu trouveras facilement sur Internet).

Consulte tes résultats en compagnie d'un adulte pour t'assurer de comprendre tous les termes utilisés!

Donne ta propre définition de chacune des 8 valeurs que tu as choisies.

Valeur	Définition (Pour moi, ça représente...)

Tes valeurs peuvent te permettre de réfléchir à ta destination.



Quel métier aimerais-tu explorer ou exercer plus tard?

(Inspire-toi de tes passions ou de ce que tu aimes faire dans la vie.)

Selon toi, est-ce que ce métier reflète tes valeurs? Pourquoi?

(Exemple : En devenant infirmière, je serai en phase avec mes valeurs d'**entraide** et de **compassion**, mais je devrai travailler sur mon désir de **sécurité**, car c'est un métier rempli de surprises...).



Il y a peut-être des métiers auxquels tu n'as pas encore pensé et qui correspondent parfaitement à tes valeurs! Le conseiller ou la conseillère d'orientation de ton établissement peut t'aider à faire un choix de carrière, en phase avec tes aptitudes et tes compétences, et te guider vers le chemin de la réussite! N'hésite pas à le ou la consulter!

POUR ALLER PLUS LOIN, DÉCOUVRE LES EMPLOIS D'AVENIR : [Une passion, une foule d'options](#) (Gouvernement du Québec)

FICHE D'ACTIVITÉ

TABLEAU DE VISUALISATION

Visualise ta réussite !

Public visé : 3^e cycle du primaire, secondaire, postsecondaire



Matériel requis :

Carton
format affiche

Ciseaux

Colle

Crayons
(marqueur
permanent ou
de couleurs)

Images
imprimées :
magazines,
photos,
autocollants,
lettres et
éléments
graphiques JPS,
citations JPS, etc.

Le **TABLEAU DE VISUALISATION** est un outil de motivation puissant, qui aide à déterminer ses valeurs, à prioriser ses intentions et à visualiser ses objectifs. En créant leur propre tableau de visualisation, les jeunes se donneront les moyens de rester concentrés sur les efforts à fournir pour persévérer, en plus d'explorer leur côté artistique et leur créativité.

Le tableau de visualisation peut prendre plusieurs formes : affiche géante, format de poche, babillard en liège, tableau en ligne de style Pinterest, ou même un mur complet !

Pour les fins de cette activité, le format affiche sera privilégié.

ÉTAPES POUR CRÉER UN TABLEAU DE VISUALISATION

1
Déterminer et prioriser ses objectifs.

Invitez les jeunes à inscrire un but, un objectif à atteindre d'ici la fin de l'année scolaire. Cet objectif peut être soit en lien avec l'apprentissage, soit avec leur vie sociale ou familiale.

Voici des exemples d'objectifs : Persévérer dans une épreuve sportive, remettre ses devoirs à temps, lire 15 minutes par jour, améliorer ses résultats en mathématiques, être fier de son année scolaire, etc.

2
Partager ses idées pour clarifier sa pensée.

Planifiez un moment pour que les jeunes puissent échanger entre eux et partager leurs aspirations et leurs défis. Il n'est pas toujours simple pour un jeune de déterminer un objectif concret. Les idées des uns peuvent les inspirer et les amener ailleurs dans leur réflexion. Ensuite, ils pourront réfléchir aux images qui les aideront à concrétiser leur but.

3
Trouver, puis découper des images et des mots en lien avec l'objectif fixé.

Les jeunes sélectionnent des images pour illustrer les étapes qui les mèneront à concrétiser leur but.

Qu'est-ce qui représente leur réussite? Une personnalité, des citations inspirantes, un objet significatif, une photo d'ambiance qui fait rêver... Les magazines, Pinterest et Google débordent d'images de toutes sortes. À cette étape, il n'y a pas de limite, pas de censure! L'idée est de trouver des images qui nous interpellent sur le coup.

4
Trier, regrouper et assembler les images sur un carton.

Avant de coller, les jeunes sélectionnent d'abord les images les plus représentatives de leur objectif. Ils pourront ensuite les rassembler sous un même thème (par exemple : l'école, la famille, les amis ou le sport) et les placer de façon artistique sur leur carton.

5
Coller!

Une fois leur tableau de visualisation à leur goût, les jeunes collent les éléments graphiques sur le carton, tels qu'ils les auront disposés.

6
Ajouter une touche personnelle!

Les jeunes peuvent également compléter leur création en ajoutant des collants, des dessins, des mots et des notes personnelles. Place à la créativité!

7
Faire vivre le tableau de visualisation.

Exposez les créations de vos jeunes en classe et discutez avec eux de leur démarche personnelle. Ensuite, invitez-les à exposer leur tableau chez eux, à un endroit visible où ils pourront le consulter plusieurs fois par jour : dans leur chambre, au sous-sol... Ils peuvent aussi prendre une photo de leur tableau et en faire un fond d'écran sur leur cellulaire!

BONNE CRÉATION!

Prenez une photo des tableaux de visualisation de vos jeunes et diffusez sur vos médias sociaux avec le mot-clic
#JPS2025!



FICHE D'ACTIVITÉ

LES MOTS D'ENCOURAGEMENT

Public visé : Tous les jeunes

Des encouragements nourris et répétés aident les jeunes à développer une bonne estime d'eux-mêmes et à s'engager dans une relation positive avec celui ou celle qui les offre, que vous soyez parent, enseignant, entraîneur, ami, etc. L'estime de soi et le soutien affectif sont des déterminants importants de la persévérance scolaire. Chaque jeune a besoin d'encouragements, chaque jour!

Il y a plusieurs manières d'exprimer de l'encouragement à un jeune, peu importe son âge :

- Soulignez une réussite ou une amélioration;
- Valorisez les efforts fournis;
- Incitez au dépassement de soi, notamment après un échec;
- N'hésitez pas à employer des superlatifs;
- Abusez du point d'exclamation, à l'oral comme à l'écrit;
- Amalgamez, additionnez et empilez les adjectifs à connotations positives;
- Utilisez tous les moyens à votre disposition : une parole, un geste, une lettre, une note collée sur un frigo, un texto, un mot glissé dans l'agenda, un courriel, une carte. Les idées sont nombreuses : innovez;
- Joignez, à l'occasion, l'encouragement à l'octroi d'une récompense ou d'un privilège;
- **Répétez l'exercice le plus souvent possible, au moins une fois par jour.**

- Ça, c'est du travail bien fait!
- À te regarder faire, ça semble facile!
- Tu apprends vite!
- Tu vas te rendre loin!
- Tu fais vraiment d'énormes progrès!
- Nous sommes là pour te soutenir!
- Tu m'inspires!
- Toute une performance!



- L'effort mène à la réussite!
- Une fois encore et tu l'auras!
- Mets-y du cœur au ventre!
- Persévère, tu réussiras!
- Continue!
- Je savais que tu y arriverais!
- Tu t'améliores!
- Tu fais du bon boulot!
- Je suis fier de toi!
- Quelle amélioration!



- Tes résultats m'impressionnent!
- Je louange tes efforts!
- Tu mérites un 10 sur l'applaudimètre!
- Je suis ton fan numéro 1!
- C'est mieux que jamais!
- Tu réussis super bien!
- Rien ne peut t'arrêter maintenant!
- Tu agis de plus en plus comme un grand!

- Bravo!
- Félicitations!
- Extraordinaire!
- Superbe!
- Fabuleux!
- Magnifique!
- Épatant!
- Ne lâche pas!



LIENS UTILES

Vous trouverez ci-dessous une liste de sites Web pertinents en lien avec la persévérance scolaire et la réussite éducative :

journeesperseverancescolaire.com

Site national des Journées de la persévérance scolaire (JPS)

crepas.qc.ca

Conseil régional de prévention de l'abandon scolaire du Saguenay–Lac-Saint-Jean (CRÉPAS)

reussiteeducative.quebec

Réseau québécois pour la réussite éducative (RQRE)

Mission lecture Saguenay–Lac-Saint-Jean (groupe Facebook)

Communauté d'échanges sur la valorisation de la lecture dans le développement des jeunes et des familles du Saguenay–Lac-Saint-Jean

transitionsscolaires.ca

Un outil pour aider à vivre les transitions scolaires tout en douceur

agol.ca

Campagne faisant la promotion de la lecture auprès des jeunes

naitreetgrandir.com

Site Web de référence sur le développement des enfants

alloprof.qc.ca

Aide aux devoirs pour les élèves

academos.qc.ca

Mentorat virtuel pour trouver le métier de ses rêves

tuaslederniermot.com

Campagne de sensibilisation sur le stress et l'anxiété

Trousse numérique complète - La Voix des Jeunes (PDF)

Le Grand Dialogue régional pour la transition socioécologique

jeconcilie.com

Outil d'autoévaluation sur sa situation de conciliation études-travail

employeursengages.ca

Mouvement national visant à sensibiliser et à accompagner les employeurs du Québec dans leur rôle en matière de réussite éducative

emploisdavenir.gouv.qc.ca

Ce site présente une sélection de métiers offrant les meilleures perspectives d'emploi

monemploi.com

Information sur les carrières et sur les formations



**PERSPECTIVES DES JEUNES
TRAVAILLEURS ET DE LEUR RÉUSSITE**
Pistes d'action destinées aux employeurs



CRÉPAS

CONSEIL RÉGIONAL DE PRÉVENTION
DE L'ABANDON SCOLAIRE
SAGUENAY-LAC-SAINT-JEAN

Table des matières

Introduction	30
Les jeunes travailleurs d'aujourd'hui	31
La conciliation études-travail	34
Les jeunes travailleurs au Saguenay-Lac-Saint-Jean	36
Soutenir la réussite académique et professionnelle	39
Obligations légales des employeurs pour les jeunes	42
Préparation aux compétences du futur	45
Métiers d'avenir pour la jeunesse québécoise	47
Pratiques de gestion inspirantes	50
Collaboration et concertation pour soutenir les jeunes	55
Ressources pour les aspirations des jeunes travailleurs	56
Exemples d'employeurs engagés	57



En tant qu'employeur, vous jouez un rôle central dans le parcours éducatif et professionnel des jeunes qui allient études et travail. Au CRÉPAS, nous croyons fermement que votre soutien est essentiel pour les accompagner vers leur réussite, tant sur le plan scolaire que professionnel.

Votre responsabilité ne se limite pas à fournir un emploi. Vous avez l'opportunité de créer un environnement de travail qui encourage l'équilibre, le développement et l'épanouissement de ces jeunes talents. En adoptant des pratiques de gestion innovantes et accessibles, vous pouvez établir des relations positives et durables basées sur la confiance et la collaboration.

Ces gestes quotidiens ne sont pas seulement bénéfiques pour les jeunes, ils renforcent également leur engagement envers votre organisation, tout en les aidant à progresser dans leur carrière. Cependant, n'oublions pas que leur réussite éducative doit rester une priorité. Votre rôle est de les soutenir dans cette double trajectoire, en veillant à leur bien-être, pour qu'ils puissent s'épanouir pleinement et devenir des professionnels accomplis.

Ensemble, construisons des milieux de travail où les jeunes peuvent non seulement grandir, mais aussi réussir à long terme.



CRÉPAS

CONSEIL RÉGIONAL DE PRÉVENTION
DE L'ABANDON SCOLAIRE
SAGUENAY-LAC-SAINT-JEAN

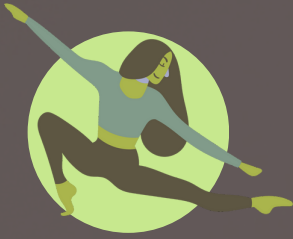
EN QUOI LES JEUNES
TRAVAILLEURS D'AUJOURD'HUI
SE DISTINGUENT-ILS?

A young woman with curly hair is looking at a document held by two hands. The background is a wooden wall. The text is overlaid on the image.

Le rapport au travail des jeunes et leurs valeurs

Bien qu'il existe des similitudes avec les générations précédentes dans leur recherche de stabilité et d'opportunités de développement, les jeunes travailleurs d'aujourd'hui se distinguent par des attentes spécifiques envers leur milieu professionnel. Au-delà de la rémunération, ils recherchent un emploi qui reflète leurs valeurs personnelles, valorisant l'éthique, l'inclusion et la responsabilité sociale. Marqués par des crises économiques, environnementales et sanitaires, ils considèrent leur travail non seulement comme une source de revenu, mais comme un espace d'impact positif et d'alignement avec leurs convictions.

Pour ces jeunes, l'équilibre entre vie personnelle, études et emploi est essentiel. La flexibilité et le soutien à la conciliation études-travail sont des critères incontournables, en particulier pour les étudiants travailleurs qui jonglent entre obligations académiques et professionnelles. Cet équilibre favorise leur santé mentale et leur engagement, des éléments cruciaux pour cette génération consciente de l'importance de préserver leur bien-être global.



Flexibilité et adaptabilité

Les jeunes d'aujourd'hui s'adaptent rapidement aux changements, qu'ils soient technologiques ou organisationnels. Leur capacité à évoluer dans des environnements dynamiques est un atout pour les entreprises en constante transformation.



Recherche de sens et d'impact

Les jeunes privilégient les emplois où leurs valeurs personnelles, notamment en matière d'environnement et d'éthique, sont respectées. Ils veulent s'investir dans des projets ayant un impact positif sur la société.



Esprit d'innovation

La créativité et l'ouverture d'esprit des jeunes en font des acteurs de changement au sein des organisations. Ils apportent des idées novatrices et des perspectives nouvelles, contribuant à l'amélioration des processus et des produits.



Maîtrise des technologies

Ayant grandi avec les nouvelles technologies, ils maîtrisent les outils numériques avec une grande aisance. Cette compétence est précieuse, surtout dans les secteurs nécessitant une digitalisation rapide.



Soif de développement personnel

Le développement personnel est au cœur de leurs préoccupations. Ils cherchent à acquérir de nouvelles compétences et à grandir, tant sur le plan professionnel que personnel, dans le cadre de leur emploi.



Capacité à collaborer

Les jeunes générations ont une forte aptitude à travailler en équipe. Ils privilégient les environnements collaboratifs où les échanges et la coopération sont valorisés, ce qui favorise un travail d'équipe harmonieux et une meilleure performance collective.

LA CONCILIATION ÉTUDES-TRAVAIL

Un levier gagnant jeunes-employeurs

La conciliation études-travail est pour les jeunes un juste équilibre entre études, emploi et vie personnelle, nécessaire à leur bien-être. Elle leur permet de progresser académiquement et professionnellement sans compromettre leur santé, bien que certains ressentent parfois un déséquilibre, surtout en période de forte charge académique.

Pour cette génération, jongler entre études et travail développe des compétences pratiques et renforce leur motivation. Plus qu'un simple aménagement, la conciliation études-travail devient un levier stratégique pour leur épanouissement et leur engagement envers l'employeur.

LE SAVIEZ-VOUS?

Les étudiants québécois allient plus souvent études et travail que leurs pairs canadiens pour plusieurs raisons :

- la hausse du coût de la vie
- la pénurie de main-d'œuvre due au vieillissement de la population
- une offre d'emplois à temps partiel adaptée
- la valorisation accrue de l'expérience professionnelle dès le jeune âge

Quelques données pour 2022-2023*

- La proportion d'étudiants québécois alliant études et travail augmente avec l'âge :
 - 50 % des 15-19 ans (+15 % au cours des 20 dernières années)
 - 60 % des 20-24 ans (+4 % en 20 ans)
 - 65 % des 25-29 ans (+5 % en 20 ans)
- Le Québec affiche les plus hauts taux de travail-études, particulièrement chez les 15-19 ans, avec un écart de 12 points par rapport à la moyenne canadienne (50 % contre 38 %).
- Parallèlement, le taux de participation aux études est de :
 - 85 % pour les 15-19 ans
 - 48 % pour les 20-24 ans
 - 16 % pour les 25-29 ans

Distinction: Les jeunes femmes ont une plus grande fréquentation scolaire que les jeunes hommes; elles sont également plus nombreuses à concilier études et travail.



La conciliation études-travail un atout pour la performance organisationnelle

La conciliation études-travail n'est pas seulement un avantage pour les jeunes travailleurs; elle est une stratégie gagnante pour les entreprises qui cherchent à construire des équipes engagées, innovantes et durables dans un environnement en constante évolution.

Fidélisation des jeunes talents

Les jeunes valorisent les employeurs qui soutiennent leur parcours académique. En conséquence, ils sont plus enclins à rester longtemps dans une entreprise qui respecte leurs besoins scolaires.

Engagement accru

Un équilibre entre travail et études permet aux jeunes de travailler dans de meilleures conditions, augmentant leur engagement et leur productivité au sein de l'équipe.

Attraction de talents de qualité

Lorsque les jeunes employés se sentent soutenus dans leurs études, leur motivation et leur performance au travail augmentent. Ce soutien favorise leur engagement et leur productivité, car ils peuvent s'investir pleinement dans un environnement qui valorise leurs aspirations académiques et personnelles.

Image de marque positive

Les entreprises qui adoptent des pratiques innovantes pour la jeunesse projettent une image de responsabilité sociale, ce qui attire non seulement des candidats de qualité, mais fidélise aussi les clients sensibles à ces valeurs.

Innovation et diversité

En soutenant les jeunes dans leur parcours académique, les entreprises enrichissent leur équipe de compétences diversifiées et de perspectives nouvelles, favorisant ainsi l'innovation et l'adaptabilité.



Qui sont les jeunes travailleurs du Saguenay—Lac-Saint-Jean?

La jeune main-d'œuvre du Saguenay—Lac-Saint-Jean, composée d'individus âgés de 15 à 25 ans, présente des caractéristiques distinctives façonnées par le contexte régional. Souvent étudiants ou en début de parcours professionnel, ces jeunes cherchent des expériences qui enrichissent à la fois leur parcours académique et leur développement de carrière. Leurs choix d'emploi reflètent un désir d'explorer différentes options professionnelles tout en renforçant leurs compétences pratiques.

Contrairement aux jeunes des grands centres urbains, **les jeunes travailleurs du Saguenay—Lac-Saint-Jean sont influencés par des particularités socioéconomiques et culturelles de la région.** Fortement attachés à leur territoire, ils privilégient des opportunités locales, et leurs secteurs d'emploi se concentrent souvent dans les industries régionales, comme la foresterie, l'agriculture, l'aluminium et les services.

La présence de ces jeunes travailleurs est d'autant plus cruciale dans un contexte de baisse démographique. Avec le vieillissement de la population, leur implication contribue à maintenir la vitalité économique et sociale du Saguenay—Lac-Saint-Jean, apportant un souffle nouveau indispensable pour le développement et la continuité des entreprises régionales.





Survol de certaines particularités territoriales en matière d'emploi

TAILLE ET COMPOSITION DU MARCHÉ DE L'EMPLOI

Le Saguenay—Lac-Saint-Jean a un marché du travail plus restreint que les grands centres urbains comme Montréal ou Québec. Cela signifie que les jeunes travailleurs peuvent avoir accès à un éventail d'emplois différent, souvent concentré dans les secteurs traditionnels de la région comme l'industrie manufacturière, l'aluminium, l'agriculture et la foresterie. Cependant, le secteur des services, des soins de santé et des technologies numériques gagne aussi en importance.

ATTACHEMENT À LA RÉGION

Les jeunes du Saguenay—Lac-Saint-Jean sont souvent très attachés à leur région. Ce lien affectif les pousse à rechercher des opportunités locales, même si elles peuvent être plus limitées que dans les grandes villes. Cependant, cet attachement contribue aussi à une plus grande volonté de s'investir dans des emplois qui favorisent le développement économique et social de leur communauté.

FLEXIBILITÉ ET AUTONOMIE

Bien que les jeunes de la région, comme ailleurs, valorisent la flexibilité au travail, les options de télétravail ou d'emplois à distance peuvent être perçues différemment. Le contexte régional pourrait rendre la transition vers des modèles de travail plus flexibles légèrement plus lente, bien que la pandémie ait accéléré cette tendance.

FORMATION ET EMPLOI LOCAL

Les établissements d'enseignement locaux, comme l'Université du Québec à Chicoutimi (UQAC) et les cégeps régionaux, jouent un rôle important dans la formation des jeunes travailleurs. Beaucoup de ces jeunes cherchent à rester dans la région après leurs études, et leurs choix de carrière sont souvent influencés par les opportunités locales dans des secteurs spécifiques.

CULTURE ENTREPRENEURIALE LOCALE

En raison des défis économiques régionaux, certains jeunes du Saguenay—Lac-Saint-Jean développent une fibre entrepreneuriale forte. Ils sont nombreux à se tourner vers la création d'entreprises locales, particulièrement dans les secteurs de l'agriculture, du tourisme, ou encore de l'innovation agroalimentaire. La taille plus réduite de la communauté peut également renforcer un esprit d'entraide et de collaboration entre entrepreneurs locaux.



IMPORTANCE DU PLEIN AIR ET DE LA QUALITÉ DE VIE

La proximité de la nature et les nombreuses possibilités d'activités de plein air jouent un rôle important dans les choix de vie et de carrière des jeunes travailleurs du Saguenay–Lac-Saint-Jean. L'environnement naturel et la qualité de vie sont souvent des facteurs qui pèsent dans la balance lorsqu'ils choisissent de rester dans la région. Pour certains, cet aspect compense le fait que les salaires ou les opportunités d'emploi peuvent être moins compétitifs qu'ailleurs au Québec.

DÉFIS LIÉS À LA SAISONNALITÉ DE L'EMPLOI

Dans certaines industries clés du Saguenay–Lac-Saint-Jean, comme le tourisme, l'agriculture ou la foresterie, l'emploi est souvent saisonnier. Cela peut pousser les jeunes à chercher des solutions créatives pour jongler entre différents types d'emplois tout au long de l'année. Cette réalité peut développer chez eux une certaine flexibilité et capacité à s'adapter à des rythmes de travail variés.

LIENS INTERGÉNÉRATIONNELS FORTS

Dans une région comme le Saguenay–Lac-Saint-Jean, les liens intergénérationnels au sein des entreprises sont souvent plus marqués. Les jeunes travailleurs côtoient souvent des collègues plus âgés, parfois même des membres de leur famille ou des amis proches de la communauté. Ce contact fréquent avec d'autres générations peut favoriser l'apprentissage et le mentorat, mais peut aussi créer des défis liés à des approches de travail différentes entre les générations.

CONTRAINTE DU MANQUE DE TRANSPORT

Dans certaines parties du Saguenay–Lac-Saint-Jean, les options de transport en commun sont limitées, ce qui influence la manière dont les jeunes accèdent à l'emploi. Ceux qui n'ont pas de véhicule personnel peuvent être restreints dans leur recherche d'emploi, surtout s'ils habitent en dehors des grands centres comme Chicoutimi ou Jonquière. Cela accentue la dépendance à des emplois locaux ou facilement accessibles.

RÉSEAUX PERSONNELS ET PROFESSIONNELS ÉTROITS

Dans une région à plus petite échelle comme le Saguenay–Lac-Saint-Jean, les réseaux personnels et professionnels sont souvent étroitement liés. Les jeunes travailleurs peuvent bénéficier de relations familiales ou amicales qui les aident à trouver des opportunités d'emploi ou de stage, mais cela peut aussi limiter la diversité des contacts professionnels, comparé aux grandes villes où les réseaux sont plus vastes et diversifiés.



**SOUTENIR LA RÉUSSITE
ACADÉMIQUE ET
PROFESSIONNELLE DES JEUNES**

CRÉPAS

CONSEIL RÉGIONAL DE PRÉVENTION
DE L'ABANDON SCOLAIRE
SAGUENAY-LAC-SAINT-JEAN

INFLUENCE SUR LES DÉTERMINANTS DE LA PERSÉVÉRANCE SCOLAIRE

Un employeur peut jouer un rôle clé dans la réussite scolaire des jeunes en soutenant le développement de compétences transférables. En offrant des opportunités qui renforcent leur confiance et leur motivation, l'employeur influence positivement leur engagement éducatif, en adaptant ses pratiques aux besoins des étudiants.



Gestion du temps et des priorités

L'employeur peut contribuer à l'équilibre travail-études en étant flexible dans les horaires de travail, particulièrement durant les périodes d'examens ou de fort stress académique. Cela permet à l'étudiant d'allouer du temps aux études tout en travaillant, ce qui favorise une gestion optimale du temps et réduit le risque d'épuisement.

Aspirations scolaires et professionnelles

En s'intéressant aux aspirations éducatives et professionnelles de ses employés-étudiants, l'employeur peut les soutenir dans la clarification de leurs objectifs futurs. Des discussions sur les opportunités de carrière ou des encouragements à poursuivre les études peuvent contribuer à augmenter la motivation des jeunes.

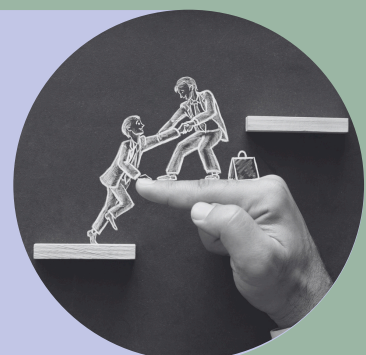


Habitudes de vie

Les longues heures de travail peuvent impacter négativement les habitudes de sommeil, la gestion du stress et la santé en général. En veillant à ne pas surcharger ses employés-étudiants et en encourageant un mode de vie équilibré, l'employeur peut contribuer indirectement à leur bien-être global, ce qui favorise leur réussite scolaire.

Soutien émotionnel et motivationnel

En démontrant un intérêt pour les études de ses employés et en reconnaissant leurs efforts, un employeur crée un environnement de soutien. Cet accompagnement peut encourager la persévérance et atténuer les risques de décrochage.



Encourager et intégrer : soutenir les jeunes travailleurs vulnérables

En ajustant ses pratiques, un employeur peut jouer un rôle essentiel dans le soutien des jeunes travailleurs vulnérables, particulièrement ceux confrontés à divers facteurs de risque. En créant un environnement inclusif et un suivi personnalisé, l'employeur peut aider ces jeunes à surmonter ces obstacles. Ce soutien renforce leur sentiment de sécurité et de confiance, favorise leur motivation et leur engagement et leur donne les meilleures chances de réussite tout en renforçant leur fidélité envers l'organisation.



Jeunes en situation de décrochage scolaire

Facteur de risque et défis : Surcharge liée à la nécessité de travailler pour subvenir à leurs besoins, rendant difficile la reprise d'études.

Attitude de gestion ++ : Faire preuve de flexibilité et de soutien, en adaptant les horaires pour favoriser la conciliation travail-études, tout en les encourageant à poursuivre leur parcours scolaire.



Jeunes issus de milieux défavorisés

Facteur de risque et défis : Pression financière forte qui peut les amener à prioriser le travail sur les études, avec un accès limité aux opportunités professionnelles.

Attitude de gestion ++ : Témoigner de bienveillance en reconnaissant leurs contraintes économiques, et leur offrir des opportunités de progression professionnelle tout en soutenant leur formation continue.



Étudiants internationaux

Facteur de risque et défis : Concilier études, emploi et adaptation culturelle, tout en affrontant des barrières linguistiques et l'isolement social.

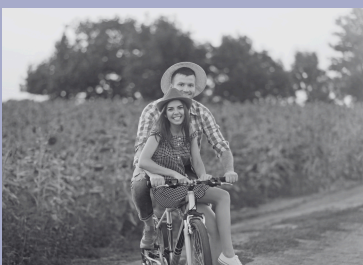
Attitude de gestion ++ : Adopter une approche empathique et inclusive, valorisant la diversité culturelle, tout en facilitant l'intégration sociale par le mentorat et les échanges ouverts.



Jeunes avec particularités (genre, TDAH, neurodiversité)

Facteur de risque et défis : Difficulté à s'intégrer dans un environnement de travail standardisé, avec besoin d'aménagements spécifiques pour éviter l'épuisement ou la stigmatisation.

Attitude de gestion ++ : Cultiver une posture inclusive et proactive, en adaptant les tâches et l'environnement selon leurs besoins, tout en sensibilisant l'équipe à la diversité et à l'inclusion.



Jeunes en milieu rural

Facteur de risque et défis : Isolement géographique, accès limité aux opportunités de formation et d'emploi, et difficultés de transport.

Attitude de gestion ++ : Encourager la flexibilité avec des options de télétravail ou de formation à distance.



**OBLIGATIONS LÉGALES DES
EMPLOYEURS POUR PROTÉGER
LES JEUNES AU TRAVAIL**

CRÉPAS

CONSEIL RÉGIONAL DE PRÉVENTION
DE L'ABANDON SCOLAIRE
SAGUENAY-LAC-SAINT-JEAN

Règles sur le travail des jeunes au Québec

Ces règles visent à protéger les jeunes travailleurs-euses tout en leur permettant d'acquérir une expérience professionnelle enrichissante. **En tant qu'employeur-e, il est essentiel de respecter ces lois pour contribuer à un environnement de travail sain et équilibré pour votre jeune main-d'oeuvre.**

Âge minimum pour travailler

- Au Québec, l'**âge minimum pour travailler est 14 ans**, mais des **exceptions** existent pour les jeunes de moins de 14 ans dans certains emplois encadrés par la loi. L'employeur doit obtenir une autorisation parentale.
- **Emplois permis :**
 - Créateur-riche ou interprète artistique
 - Livreur-se de journaux
 - Gardien-ne d'enfants
 - Aide aux devoirs
 - Travail dans une entreprise familiale
 - Travail dans un organisme à but non lucratif
 - Travail agricole (dès 12 ans, pour tâches légères)
- **Conditions :** supervision par un-e adulte et nombre restreint de travailleurs-euses
- Plus d'info : CNESST - Travail des jeunes.

Limites d'heures pour les jeunes de moins de 16 ans sans diplôme secondaire

- **Obligation scolaire *** : L'horaire doit permettre la présence à l'école pendant les heures de classe.
- **Limites d'heures :** Maximum **17 heures** par semaine, dont **10 heures** du lundi au vendredi (sauf dans les vacances scolaires).
- **Travail de nuit :** Interdit pour les jeunes qui doivent être à la maison entre 23 h et 6 h, sauf certaines exceptions d'emplois:
 - Livreur-se de journaux
 - Créateur-riche ou interprète dans les arts, selon la Loi sur le statut professionnel des artistes
 - Travail dans un camp de vacances ou centre de loisirs à vocation sociale ou communautaire, si le jeune loge sur place et n'a pas école le lendemain
 - Gardiennage occasionnel



* L'école peut ne pas être obligatoire pour certains jeunes ayant des problèmes de santé, un handicap, des difficultés d'apprentissage, une autorisation pour l'enseignement à domicile ou ayant été expulsés. **Ces jeunes ne sont soumis à aucune restriction sur leur horaire ou le nombre d'heures de travail. En tant qu'employeur-e, vous avez un rôle clé à jouer dans leur développement professionnel, en leur offrant des opportunités adaptées qui favorisent leur inclusion et leur apprentissage dans un environnement de travail bienveillant.**

Droits et protection des jeunes travailleurs-euses

- En tant qu'employeur-e, vous devez garantir aux jeunes travailleurs-euses un salaire minimum et un environnement de travail sécuritaire. Les jeunes ont droit aux mêmes protections que tout autre employé-e, notamment en matière de pauses, d'heures supplémentaires et de santé et sécurité au travail. **Respecter ces normes est crucial pour garantir le bien-être des jeunes et assurer la conformité avec la législation.**

Soutenir l'équilibre études-travail des jeunes

- **Il est essentiel de prendre en compte la vulnérabilité des jeunes travailleurs-euses de moins de 18 ans qui doivent jongler entre études et emploi.** Ils et elles sont particulièrement exposés au décrochage scolaire ou à des problèmes de santé pour plusieurs raisons :
 - Fatigue et surcharge
 - Manque de temps pour les études
 - Stress accru



Règles sur l'emploi des étudiant·e·s internationaux·ales

Un·e étudiant·e international·e est légalement autorisé·e à étudier au Canada avec un statut de résident·e temporaire et un permis d'études. En tant qu'employeur·e à comprendre ces règles pour garantir le respect des lois et la sécurité juridique de leur organisation.

Travail hors campus

- Un·e étudiant·e international·e peut travailler jusqu'à **20 heures par semaine** pendant les sessions académiques.
- **À partir de l'automne 2024, cette limite passera à 24 heures par semaine.**
- Pendant les vacances programmées (comme l'été ou l'hiver), il·elle peut travailler à temps plein.

Travail sur le campus

- Un·e étudiant·e inscrit·e à temps plein peut travailler **sans limite d'heures** sur le campus.
- Les employeurs autorisés incluent les établissements d'enseignement, les organisations étudiantes et les entreprises privées opérant sur le campus.

Travail autonome

- Les étudiant·e·s peuvent aussi être travailleurs·euses autonomes.
- Les mêmes règles s'appliquent : si le travail autonome se fait sur le campus, il n'y a pas de limite d'heures. Hors campus, la limite d'heures en session s'applique.

Stage et permis de travail

- Pour effectuer un stage intégré dans leur programme d'études, les étudiant·e·s doivent obtenir un **permis de travail**.
- Si le stage a lieu dans des milieux sensibles (écoles, hôpitaux), un examen médical est nécessaire.



Après l'obtention du diplôme

- Après leurs études, les étudiant·e·s peuvent demander un **Permis de Travail Post-Diplôme (PTPD)**, qui leur permet de travailler au Canada jusqu'à trois ans, selon la durée de leur programme.

Assurez-vous de respecter la loi

- **Vérifiez le permis d'études** : Il doit indiquer l'autorisation de travailler, avec les conditions et limites d'heures.
- **Demandez le NAS** : Ce numéro valide permet de travailler légalement au Canada.
- **Consultez** l'établissement d'enseignement pour confirmer le statut d'étudiant·e à temps plein.
- **Respectez les limites d'heures** : Maximum 20 heures (ou 24 à partir de l'automne 2024) par semaine en session.

- **Cette clientèle est souvent plus vulnérable au déséquilibre** entre les études et leur travail, devant jongler avec les exigences académiques, l'adaptation culturelle et le besoin de subvenir à ses besoins financiers.
- En tant qu'employeur·e, il est important de tenir compte de ces défis et de créer un environnement de travail bienveillant qui favorise leur bien-être et leur réussite.



**PRÉPARER LES JEUNES
AUX COMPÉTENCES DU FUTUR**

CRÉPAS

CONSEIL RÉGIONAL DE PRÉVENTION
DE L'ABANDON SCOLAIRE
SAGUENAY-LAC-SAINT-JEAN

Au Québec, les compétences du futur sont définies par les besoins évolutifs du marché du travail, influencés par la transformation numérique, les changements démographiques et les enjeux environnementaux. **Les compétences du futur font référence aux aptitudes et savoir-faire essentiels pour réussir dans un monde du travail en constante évolution.**

Ces compétences ne se limitent pas aux aspects techniques, mais incluent aussi des compétences non techniques.



1

Formation continue en compétences numériques

C'est un atout essentiel! En offrant aux jeunes travailleurs des opportunités de maîtriser des outils numériques avancés et des plateformes analytiques, ils deviennent non seulement plus efficaces, mais contribuent aussi activement à la digitalisation de l'entreprise.

2

Développer la pensée critique et la résolution de problèmes

Cela renforce leur capacité à apporter des solutions concrètes et innovantes. En les intégrant à des projets nécessitant analyse et réflexion, les jeunes apprennent à naviguer dans des contextes complexes et à prendre des décisions éclairées, une compétence particulièrement valorisée aujourd'hui.

3

L'adaptabilité et la résilience

Ce sont des compétences essentielles dans un environnement en mutation constante. Un milieu de travail stimulant, où les jeunes peuvent expérimenter des projets variés et se familiariser avec de nouveaux défis, renforce leur capacité à s'adapter et à rebondir face aux imprévus.

4

Les compétences en collaboration et communication

Ce sont là des piliers de la réussite collective. Un environnement qui valorise les échanges, le travail en équipe et l'intelligence émotionnelle renforce non seulement la cohésion des équipes, mais permet aux jeunes de s'épanouir dans des rôles où leurs contributions sont écoutées et valorisées.

5

Une sensibilisation aux enjeux environnementaux et éthique

Cela répond aux aspirations des jeunes, en quête de sens dans leur travail. En intégrant des pratiques durables et socialement responsables, les entreprises peuvent compter sur des jeunes motivés à apporter leur contribution à des initiatives alignées avec leurs valeurs.



LES MÉTIERS D'AVENIR POUR LA JEUNESSE QUÉBÉCOISE



Dans le contexte actuel du Québec, les métiers émergents se concentrent principalement autour des secteurs technologiques et environnementaux, qui connaissent une forte croissance et transformation. **Dans les pages qui suivent, nous explorons un aperçu des métiers d'avenir dans ces domaines.**

Accès à de l'information sur le sujet

Pour une source principale sur les métiers émergents et les compétences à développer au Québec, les études de Compétences Québec et les rapports de l'Institut du Québec (IDQ) sont particulièrement utiles.

Ces organismes proposent des analyses détaillées des tendances du marché du travail, en mettant l'accent sur les secteurs technologiques et environnementaux. Le rapport annuel de l'IDQ sur les perspectives économiques et les besoins en main-d'œuvre au Québec est une ressource incontournable pour mieux saisir l'évolution des métiers émergents et des compétences demandées.





Spécialiste en intelligence artificielle (IA)



Analyste de données et spécialistes en cybersécurité



Techniciens en énergie solaire et éolienne



Conseiller en efficacité énergétique



Technicien en agriculture de précision



Spécialiste en innovation agroalimentaire



Opérateur de machines automatisées et robotique



Spécialiste en maintenance prédictive



Technicien en télésanté et santé numérique



**Spécialiste en
santé mentale**



**Guide et gestionnaire
en écotourisme**



**Spécialiste en marketing
numérique touristique**



**Concepteur de formation
en ligne**



Tuteur virtuel spécialisé



**Spécialiste en gestion
des forêts**



**Expert en gestion
de l'eau**



**Expert en
logistique verte**



**Technicien en véhicules
électriques**



**PRATIQUES DE
GESTION INSPIRANTES
POUR FAVORISER LA RÉUSSITE
ÉDUCATIVE ET PROFESSIONNELLE**

CRÉPAS

CONSEIL RÉGIONAL DE PRÉVENTION
DE L'ABANDON SCOLAIRE
SAGUENAY-LAC-SAINT-JEAN

Les employeurs : des acteurs de choix pour la réussite des jeunes



De petits ajustements,
de grands impacts
pour nos jeunes talents.

Les employeurs peuvent véritablement tout changer dans le parcours éducatif et professionnel des jeunes. En offrant un soutien adapté aux employés-étudiants, ils se positionnent comme des acteurs essentiels de leur réussite. Des pratiques de gestion axées sur la flexibilité, la reconnaissance et le développement personnel renforcent la fidélité et l'engagement des jeunes talents.

Avec des actions ciblées, comme des horaires flexibles, des programmes de mentorat ou des espaces d'étude, les employeurs créent un environnement où les jeunes peuvent s'épanouir pleinement. **En soutenant leurs parcours académique et professionnel, les entreprises investissent dans l'avenir de leurs employés et bâtissent une culture d'entreprise fondée sur l'innovation et le respect.**

Chaque initiative devient un levier stratégique pour propulser la génération de demain vers le succès, tout en renforçant la mission et l'attractivité de l'entreprise.

12 PRATIQUES DE GESTION

pour faciliter la réussite des jeunes travailleurs toujours aux études



FLEXIBILITÉ DES HORAIRES

Il est crucial d'adapter les horaires de travail en fonction des périodes scolaires et des examens. Les jeunes doivent pouvoir accorder la priorité à leurs études sans compromettre leur emploi. **Offrir des horaires flexibles ou réduire les heures de travail pendant les périodes d'examen** peut significativement alléger leur charge mentale.

PROMOTION DE LA PERSÉVÉRANCE SCOLAIRE

Proposer des initiatives qui valorisent l'éducation, comme des **bourses** internes, des **congés** pour les examens ou des **programmes** qui permettent aux jeunes de rester engagés dans leurs études tout en travaillant. Exemple de programme: les heures travaillées dans l'entreprise peuvent être converties en crédits éducatifs ou en soutien à la formation continue.

UTILISATION DES TECHNOLOGIES

Offrir des solutions numériques, comme des outils de planification en ligne ou des plateformes collaboratives, peut aider les jeunes à mieux gérer leurs tâches professionnelles tout en restant connectés à leur formation. Encouragez les jeunes à remplir l'outil d'autoévaluation **JeConcilie.com**.

ÉQUILIBRE PERFORMANCE

Encourager les jeunes à discuter de leurs progrès scolaires et s'assurer que leur travail ne nuise pas à leur réussite académique. Les employeurs peuvent instaurer des **conversations régulières** pour comprendre leur niveau de stress et ajuster le rythme de travail au besoin.

FORMATION À LA GESTION DU TEMPS

Proposer des **ateliers de gestion du temps ou de productivité** afin d'aider les jeunes à mieux organiser leur emploi du temps entre leurs études et leur emploi. Des conseils pratiques pour prioriser les tâches et utiliser leur temps efficacement peuvent grandement améliorer leur équilibre.

ACCÈS À DES RESSOURCES ÉDUCATIVES

Créer un environnement de travail où l'**apprentissage continu** est encouragé. Offrir aux jeunes travailleurs un accès à des ressources pédagogiques ou à des formations en ligne liées à leur domaine de travail peut leur permettre de développer des compétences qui soutiennent leur parcours scolaire et professionnel.

TÉLÉTRAVAIL OU TRAVAIL FLEXIBLE

Encourager le télétravail ou des formes de travail à distance pour les jeunes qui jonglent avec des obligations académiques, leur permettant de travailler selon un **horaire plus souple**. Cela leur donne la possibilité d'assumer leurs responsabilités académiques tout en conservant une présence active dans l'entreprise.

ENCOURAGER DES CONGÉS ACADÉMIQUES

Proposer des **congés sans solde** ou des **aménagement d'horaires** pour les périodes d'examen ou les travaux de fin de session permet aux jeunes de se concentrer pleinement sur leurs études pendant les moments cruciaux, sans crainte de perdre leur emploi.

RÉCOMPENSER LES PERFORMANCES SCOLAIRES

Mettre en place un système de récompenses ou de **reconnaissance** pour les jeunes qui réussissent à maintenir un bon équilibre entre études et travail. Cela peut inclure des opportunités de leadership, l'accès à des conférences ou séminaires ou des cérémonies à l'interne.

TEMPS D'ÉTUDE AU TRAVAIL

Proposer des **périodes dédiées** à l'étude directement sur le lieu de travail. Cela pourrait inclure des temps d'étude structurés, où les jeunes peuvent utiliser une partie de leur journée de travail pour avancer dans leurs devoirs ou réviser pour leurs examens, particulièrement lors des périodes de haute intensité académique.

RÉFLEXION ENCADRÉE POUR LES STAGIAIRES

Offrir aux jeunes stagiaires des moments réguliers de **réflexion encadrée** où ils peuvent faire un **bilan** de leurs apprentissages et de leur expérience en entreprise. Ces sessions peuvent aussi être l'occasion de définir ensemble des objectifs de progression concrets, renforçant leur engagement et leur confiance dans leur rôle au sein de l'entreprise.

CULTURE D'ENTREPRISE VALORISANT L'ÉDUCATION

Créer une culture d'entreprise qui **valorise l'éducation et le développement personnel**. Cela peut inclure la promotion de la persévérance scolaire à travers des messages internes, des formations pour les managers sur la gestion des jeunes en études ou des partenariats avec des établissements scolaires locaux.



RENOUVELLEMENT DES PRATIQUES DE GESTION POUR ACCOMPAGNER LA JEUNE MAIN-D'ŒUVRE

Avec l'arrivée de nouvelles générations, les employeurs doivent renouveler leurs pratiques de gestion pour répondre aux besoins spécifiques des jeunes employés. Ce renouvellement, source de croissance et d'innovation, nécessite un accompagnement et une formation continue. En se formant aux meilleures pratiques, les employeurs peuvent bénéficier de ressources pour adapter leur gestion et attirer, développer et fidéliser efficacement leurs jeunes talents.

Formation continue en pratiques de gestion moderne

Accéder à des formations en gestion des talents, en leadership inclusif et en développement personnel, souvent proposées par des associations professionnelles, des chambres de commerce ou de la formation en ligne, permet aux gestionnaires de rester à jour et de s'aligner avec les meilleures pratiques.

S'adapter aux besoins de conciliation vie-travail

Accéder à des formations sur la gestion du temps et de la productivité, ou participer à des ateliers de réorganisation des horaires de travail, permet aux employeurs de mettre en place des solutions qui respectent les besoins de conciliation de leurs jeunes talents.

Approche d'amélioration continue pour les gestionnaires

Des programmes de développement professionnel et des sessions de rétroactions collaboratives permettent aux gestionnaires d'acquérir les compétences nécessaires pour évaluer et ajuster leurs pratiques. Ces initiatives les aident à garder une perspective critique et à rester ouverts à l'innovation.

Ressources pour soutenir les aspirations des jeunes travailleurs

Des programmes de coaching, des ateliers en ligne sur la gestion des parcours professionnels et des plateformes de suivi de carrière offrent aux employeurs des méthodes pour accompagner les jeunes dans leurs objectifs de carrière, renforçant ainsi leur engagement envers l'organisation.

Création d'un climat inclusif et bienveillant

Participer à des séminaires sur la diversité et l'inclusion, ainsi qu'à des formations en leadership inclusif, aide les employeurs à instaurer un climat de travail sain. De plus, des ressources telles que des outils d'évaluation de la culture d'entreprise offrent un cadre pour mesurer et améliorer l'inclusion au sein de l'organisation.

Veille et expérimentation de solutions innovantes

Accéder à des ateliers d'innovation en gestion et à des plateformes de partage de pratiques permet aux employeurs d'essayer des approches comme le mentorat inversé, les communautés d'apprentissage et la formation en ligne. Ces ressources leur offrent de nouveaux outils pour répondre aux attentes des jeunes travailleurs.

NOUS CROYONS QUE LA COLLABORATION ET LA CONCERTATION SONT ESSENTIELLES POUR SOUTENIR LES JEUNES

En tant qu'employeur, **vous avez le pouvoir d'amplifier l'impact de vos actions en collaborant avec d'autres acteurs**, y compris les autres employeurs, les établissements d'enseignement, les organismes communautaires, les parents et les instances gouvernementales. La collaboration et la concertation offrent une approche intégrée qui permet de mieux soutenir les jeunes dans leur parcours éducatif et professionnel, tout en renforçant les pratiques de gestion.



Cette approche vous permet d'enrichir vos pratiques et d'offrir aux jeunes un réseau de soutien plus vaste et plus complet. En unissant vos efforts avec d'autres acteurs, vous accédez à des idées, des ressources et des compétences diversifiées qui renforcent vos propres initiatives de gestion.

Cette approche élargit les perspectives, simplifie la conciliation études-travail et renforce le lien des jeunes avec leur environnement. En collaborant, vous devenez une partie intégrante d'un écosystème qui valorise l'éducation et le développement personnel et professionnel des jeunes, tout en construisant une culture d'entreprise qui attire et fidélise les talents.

Des effets positifs chez les jeunes

Quand tous les acteurs — employeurs, écoles, organismes communautaires et parents — collaborent pour soutenir un jeune, celui-ci bénéficie d'un réseau de soutien complet et cohérent. Cette synergie lui permet de mieux concilier études et travail, de développer des compétences pratiques et relationnelles, et de renforcer sa motivation et sa confiance. Avec un soutien aligné sur tous les aspects de sa vie, le jeune accède aux meilleures conditions pour réussir et s'épanouir pleinement, tant sur le plan scolaire que professionnel

RESSOURCES POUR LES ASPIRATIONS DES JEUNES TRAVAILLEURS



RESSOURCES GÉNÉRALES

JeConcilie.com

Plateforme québécoise pour aider les jeunes travailleurs à concilier études, travail et vie personnelle.

Inforoute FPT (Ministère de l'Éducation Québec)

Information sur la formation professionnelle et technique pour guider les jeunes dans leurs choix de carrière.

RESSOURCES POUR LES EMPLOYEURS

Se préparer à un marché du travail en transformation : Référentiel québécois des compétences du futur, Commission des partenaires du marché du travail (CPMT)

Comprendre les aspirations professionnelles des jeunes en 2024 (Academos)

Rapport « Génération Z au travail » (Deloitte)

Données sur les attentes et aspirations de la jeune génération.

DÉVELOPPEMENT DES COMPÉTENCES

Compétences Québec

Événements et concours pour valoriser les métiers techniques et professionnels.

Academos

Réseau social qui met les jeunes en contact avec des mentors pour explorer diverses carrières.

SÉCURITÉ ET BIEN-ÊTRE

Commission des normes, de l'équité, de la santé et de la sécurité du travail (CNESST)

Outils sur la sécurité en milieu de travail, avec un volet pour les jeunes.

ASPIRATIONS PROFESSIONNELLES ET COACHING

Fusion Jeunesse

Programmes en milieu scolaire pour connecter les jeunes avec des projets liés à leurs intérêts professionnels.

Bureau locaux de Services Québec (aide à l'emploi)

Orientation et soutien pour les jeunes en recherche d'emploi ou d'orientation de carrière.

*Les carrefours jeunesse-emploi (CJE)
du Saguenay–Lac-Saint-Jean
offrent plusieurs services en employabilité :*

CJE Saguenay

CJE Lac-Saint-Jean-Est

CJE des Bleuets

- CONCOURS -

Ma
NON BOSS
C'est LEA
MeilleUR®

FAITES COMME
CES EMPLOYEURS
ENGAGÉS POUR LA
RÉUSSITE ÉDUCATIVE

CRÉPAS

CONSEIL RÉGIONAL DE PRÉVENTION
DE L'ABANDON SCOLAIRE
SAGUENAY-LAC-SAINT-JEAN



Le concours **Mon boss, c'est le meilleur!** célèbre les employeurs de la région du Saguenay–Lac-Saint-Jean qui se démarquent par leurs pratiques innovantes pour soutenir les jeunes travailleurs et favoriser la conciliation études-travail. Ces lauréats incarnent des valeurs de leadership et de soutien, démontrant comment un accompagnement adapté peut véritablement transformer le parcours éducatif et professionnel des jeunes talents.

Les entreprises primées ne sont pas seulement des employeurs ; elles sont des catalyseurs de réussite pour les jeunes, offrant des environnements où ils peuvent s'épanouir, développer des compétences clés et construire des bases solides pour leur avenir. Ces lauréats montrent qu'un soutien concret – qu'il s'agisse de flexibilité horaire, de mentorat ou d'opportunités de développement – peut faire toute la différence dans l'engagement et la progression des jeunes au travail.

Voici quelques exemples et témoignages inspirants de lauréats, qui partagent les retombées positives de leurs initiatives. En suivant leur exemple, vous avez, vous aussi, l'opportunité de contribuer à la réussite des jeunes tout en renforçant la culture et la performance de votre entreprise. **Ensemble, faisons du Saguenay–Lac-Saint-Jean un modèle de soutien pour la prochaine génération.**

www.crepas.qc.ca/concours/mon-boss-cest-le-meilleur/

Dominick BELAND

JEAN COUTU JONQUIÈRE



L'ENTREPRISE

Jean Coutu Jonquière

œuvre dans le commerce de détail en offrant différents services dans le domaine de la santé avec des services professionnels tels que la pharmacie et les services infirmiers, les cosmétiques, etc. Le groupe compte trois succursales, soit Saint-Dominique, Saint-Hubert et Kénogami.

« Chaque année, nous organisons une semaine d'activités lors des Journées de la persévérance scolaire. Nous procédons aussi à la remise de bourses d'études et nous prenons le temps, avec chaque étudiant, à chaque session, de faire l'analyse de ses besoins concernant son horaire. »

**Dominick Béland, administrateur,
Jean Coutu Jonquière**

PRATIQUES MISES DE L'AVANT POUR FAVORISER LA RÉUSSITE ÉDUCATIVE

Pour Dominick Béland, administrateur des pharmacies Jean Coutu de Jonquière, il est essentiel d'aider les étudiant·e·s à l'emploi à garder le cap sur leurs études en adoptant des mesures qui favorisent la persévérance scolaire :

« Les étudiant·e·s représentent le tiers de nos employé·e·s et sont une richesse en matière de savoir. Leur présence nous permet de nous assurer du bon déroulement de nos opérations. », mentionne-t-il.



Ce qu'en pensent ses jeunes employé·e·s

« Il est extrêmement compréhensif par rapport aux études et nous permet d'avoir des horaires flexibles de semaine en semaine, selon nos « rush » d'école. Il tient à notre sécurité et fait de son mieux pour dépanner les employé·e·s lors des journées de tempête où il est dangereux pour nous de se déplacer. Il est généreux en nous offrant de beaux cadeaux plusieurs fois par année et organise des activités géniales pour permettre à la famille de la succursale d'être soudée. »

Éloïse Tremblay, étudiante en emploi, Jean Coutu Jonquière

Marc BRASSARD

PRÉVEN-TECH GESTION



L'ENTREPRISE

Comptant près de 30 ans d'expertise dans le domaine de l'entretien préventif, la gestion de projets, de l'approvisionnement et de l'inventaire, Préven-Tech offre une grande variété de services dans le domaine de la gestion industrielle.

« Très compréhensif concernant mes études, mes examens et il m'encourage à me dépasser. »

Jessy Moreau, étudiant en emploi de Préven-Tech Gestion



PRATIQUES MISES DE L'AVANT POUR FAVORISER LA RÉUSSITE ÉDUCATIVE

Marc Brassard, président-directeur général de Préven-Tech, ne lésine pas sur les mesures et les gestes favorables à la persévérance scolaire des jeunes à son emploi :

Flexibilité

« L'une de nos priorités est l'accommodement de l'horaire pour leur permettre de mettre tout le temps nécessaire à la réussite de leur projet d'études. Nous offrons aussi des opportunités d'expériences variées dans leur domaine d'études. Ces diverses expériences permettent d'ailleurs aux étudiant·e·s de construire et d'élargir leur réseautage professionnel. »

Formation

« Nous invitons nos étudiant·e·s à participer à nos rencontres mensuelles (déjeuners-rencontres et formations). Ces rencontres peuvent également offrir des opportunités de réseautage avec d'autres professionnel·e·s de l'entreprise ou du secteur. Cela les aide à en apprendre davantage sur leur secteur d'activité et à explorer de nouvelles opportunités professionnelles. »

Ressources

« Nous les impliquons et les invitons comme membres à part entière de notre équipe et leur offrons les mêmes avantages sociaux. Nous nous efforçons également de leur offrir un salaire horaire attrayant. »

Soutien

« Nous sommes toujours disponibles à offrir du soutien à nos étudiant·e·s. Nous nous mettons à leur disposition pour les rencontrer, les écouter et leur offrir le soutien nécessaire en fonction de leurs besoins. »

**Marc Brassard, président-directeur général,
Préven-Tech Gestion**

ET Claudia Plourde MANON GAGNÉ

RÉSIDENCE LE SAINT-JUDE



L'ENTREPRISE

Le Saint-Jude dessert tout le territoire du Saguenay-Lac-Saint-Jean pour accueillir des personnes autonomes et d'autres vivant avec une perte d'autonomie. Le Saint-Jude favorise une interaction humaine au sein d'une communauté accueillante.



PRATIQUES MISES DE L'AVANT POUR FAVORISER LA RÉUSSITE ÉDUCATIVE

Manon Gagné, directrice adjointe à la résidence *Le Saint-Jude* d'Alma et Claudia Plourde, directrice des soins, ont remporté le titre d'ambassadrices régionales de la persévérance scolaire dans le cadre du concours *Mon boss, c'est le meilleur! 2023* en raison de leurs actions et gestes favorisant la réussite éducative :

« Nous avons adapté le poste de réception les fins de semaine pour que nos jeunes puissent faire leurs travaux tout en étant présents à la résidence. Nous avons engagé plus de jeunes afin qu'ils et elles puissent se consacrer à la fois à leurs loisirs, leurs études, sports, etc., tout en travaillant huit à dix heures maximum par semaine, selon leur convenance. Dès mars, nous leur demandons leurs vacances, camps et projets d'été pour planifier leur remplacement. »

Manon Gagné, directrice adjointe, Résidence Le Saint-Jude

Ce qu'en pensent ses jeunes employé·e·s

« Elles s'adaptent à nos demandes pour des changements d'horaire, nous donnent la possibilité d'étudier durant les quarts de travail de réception, s'adaptent selon les disponibilités de chacun·e en fin d'année et nous demandent si nous avons besoin de plus de temps pour étudier lors des périodes d'exams. Bref, elles acceptent et comprennent que nos études et notre vie personnelle sont importantes, même avec un travail. »

Léanne Tremblay, étudiante à l'emploi, Résidence Le Saint-Jude

ET Audrey Dufour LUC LAVOIE

ST-HUBERT EXPRESS - DOLBEAU-MISTASSINI



L'ENTREPRISE

La pâtisserie St-Hubert Express de Dolbeau-Mistassini a ouvert ses portes en 2016.

L'entreprise fonctionne avec une petite équipe qui a fait sienne l'idée d'être parmi les meilleures de tout le groupe St-Hubert. Elle a remporté deux Coq d'Or consécutifs dans le cadre du programme d'excellence des pâtisseries St-Hubert attribués à l'établissement qui compile le meilleur dossier en matière de qualité de produit, propreté des lieux et qualité du service.



PRATIQUES MISES DE L'AVANT POUR FAVORISER LA RÉUSSITE ÉDUCATIVE

Le projet de formation de leurs employé·e·s aux études est important pour Audrey Dufour et Luc Lavoie, copropriétaires du restaurant St-Hubert Express de Dolbeau-Mistassini nommés ambassadeurs de la persévérance scolaire dans le cadre du concours *Mon boss, c'est le meilleur!* 2023 :

« Nous leur octroyons notamment une bourse d'études annuelle. Nous avons une petite équipe d'employé·e·s très polyvalente. Il faut pouvoir compter sur tout le monde. Chacun·e peut apporter quelque chose. C'est grâce à la qualité de nos employé·e·s que l'on arrive à vivre et à se positionner dans un marché très concurrentiel. »

Audrey Dufour et Luc Lavoie, copropriétaires, St-Hubert Express de Dolbeau-Mistassini

Ce qu'en pensent ses jeunes employé·e·s

« Ils nous permettent de faire des devoirs sur les heures de travail lorsque c'est calme, nous laissent prendre des congés lors des sessions d'examen plus intenses et travaillent avec nous pour qu'on s'améliore en tant qu'employé·e·s et en tant qu'équipe. »

Anne-Frédérique Fortin, étudiante en emploi, St-Hubert Express de Dolbeau-Mistassini

Continuons à innover, à collaborer et à investir dans les pratiques qui favorisent la persévérance scolaire et l'accomplissement professionnel de nos jeunes. En faisant de leur réussite une priorité, nous renforçons non seulement notre économie, mais aussi la cohésion de notre communauté, en assurant que la prochaine génération de talents soit prête à relever les défis de demain. **Ensemble, faisons du soutien aux jeunes une marque de distinction et un moteur de croissance pour notre région.**



CRÉPAS

CONSEIL RÉGIONAL DE PRÉVENTION
DE L'ABANDON SCOLAIRE
SAGUENAY-LAC-SAINT-JEAN

L'heure juste!

sur
mon emploi
du temps



Des conseils
personnalisés
pour une bonne
conciliation
études-travail.

**UN OUTIL POUR AIDER
TOUS LES JEUNES QUI
SONT AUX ÉTUDES ET QUI
OCCUPENT UN EMPLOI**

Parce que savoir bien gérer son temps
est gage d'équilibre et de réussite!



JAËLLE FRANCOEUR PHOTOGRAPHY

Derrière chaque accomplissement, il y a de la persévérance

La persévérance scolaire ne se limite pas aux salles de classe; elle se construit dans chaque environnement de vie, y compris sur les lieux de travail des jeunes. Les employeurs, en adaptant leurs pratiques et en valorisant les efforts de leurs jeunes employés, jouent un rôle clé dans la réussite éducative. Mais ils ne sont pas seuls : chaque parent, enseignant, intervenant, élu ou acteur économique a le pouvoir d'influencer positivement le parcours des jeunes.

Il est essentiel que tous les milieux collaborent pour bâtir une culture de la persévérance où les jeunes se sentent soutenus et valorisés. Enseignants, inspirez-les par vos pratiques pédagogiques innovantes. Parents, encouragez-les au quotidien avec des mots bienveillants et des gestes d'affection. Employeurs, créez des environnements de travail flexibles et adaptés à leurs besoins. Élus, intervenants et décideurs, investissez dans des politiques et initiatives favorisant l'égalité des chances et la réussite éducative. Chaque action, aussi modeste soit-elle, contribue à faire briller l'avenir de nos jeunes.

Alors que nous célébrons les Journées de la persévérance scolaire 2025, engageons-nous à poser des gestes concrets qui aident les jeunes à surmonter les défis, à nourrir leur confiance et à croire en leurs capacités. Ensemble, nous pouvons transformer chaque obstacle en opportunité et bâtir une société où personne n'est laissé pour compte.

Continuons à célébrer chaque effort, à soutenir chaque ambition et à transformer chaque obstacle en tremplin vers la réussite. Parce qu'avec la persévérance, chaque chemin mène à l'accomplissement.

La persévérance fait toute la différence.



Références

Adapter notre intervention aux hommes autochtones : Comprendre et compatir pour mieux intervenir. (2021). Dans www.emphasemcq.org.

AJDOUR, S. (2021). La gestion du temps et la motivation chez les étudiants en début du cursus universitaire. *Revue scientifique marocaines*.

Bergeron-Gaudin, M.-È. (2023, mai). « Hier », « aujourd'hui », « demain » : comprendre les notions de temps. Naître et grandir. Consulté le 3 janvier, à l'adresse https://naitreetgrandir.com/fr/etape/1_3_ans/langage/hier-aujourd-hui-demain-comprendre-notions-temps/

Bousquet, M. (2013). De la pensée holistique à l'Indian Time : dix stéréotypes à éviter sur les Amérindiens. *Nouvelles pratiques sociales*, 24(2), 204-226. <https://doi.org/10.7202/1016356ar>

Castillo, A. (2016, 17 mars). Notre rapport au temps varie selon notre culture. *Le temps*. Consulté le 3 janvier, à l'adresse <https://www.letemps.ch/economie/carrieres/rapport-temps-varie-selon-culture>

Chebli, M. (2017, 8 mars). [Top 10 pour la gestion du temps chez les enfants - NeuroSolution | Neuropsychologie. NeuroSolution | Neuropsychologie](https://neurosolution.ca/2017/03/top-10-pour-la-gestion-du-temps/). <https://neurosolution.ca/2017/03/top-10-pour-la-gestion-du-temps/>

Exercice de gestion du temps : 5 exemples d'exercices pour une meilleure gestion de votre temps. (s.d.). Jean-François Perchot. Consulté le 3 janvier, à l'adresse <https://www.jeanfrancoisperchot.fr/gestion-du-temps/exercice-gestion-du-temps/>

Gill, M.A. (2020). Indian time (épisode 6). Dans *Laissez-nous raconter l'histoire crochie*. Radio-Canada. <https://ici.radio-canada.ca/ohdio/balados/7628/autochtones-traditions-communautes-langue-territoire/466225/heures-saisons-temps-meteo>

La matrice d'Eisenhower : l'outil incontournable pour mieux gérer vos priorités. (2023). Asana. Consulté le 3 janvier, à l'adresse <https://asana.com/fr/resources/eisenhower-matrix>

Laoyan, S. (2022, octobre). « Avalez le crapaud » : la méthode à reproduire chaque matin. Asana. Consulté le 3 janvier, à l'adresse <https://asana.com/fr/resources/eat-the-frog>

Laoyan, S. (2023, 23 février). Découvrez comment la loi de Pareto améliore l'efficacité au travail. Asana. Consulté le 3 janvier, à l'adresse <https://asana.com/fr/resources/pareto-principe-80-20-rule>

Loiselle, M., & Legault, L. (2010). Une analyse des déterminants de persévérance et de réussite des étudiants autochtones à l'Université du Québec en Abitibi-Témiscamingue. www.uqat.ca.

Réseau réussite Montréal & Biron J. (2022). Les jeunes et le temps écran de loisir. Réseau réussite Montréal. Consulté le 3 janvier, à l'adresse <https://www.reseautreussitemontreal.ca/les-jeunes-et-le-temps-ecran-de-loisir/>

Sauvé, M.-R. (2012). *Plongée au coeur d'une communauté autochtone*. *Journal Forum*. Consulté le 3 janvier, à l'adresse <http://www.nouvelles.umontreal.ca/enseignement/nos-etudiants/20120409-plongee-au-c-ur-dune-communaute-autochtone.html>





DU 10 AU 14 FÉVRIER 2025

LES JOURNÉES DE LA PERSÉVÉRANCE SCOLAIRE

#JPS2025

crepas.qc.ca

FACEBOOK | Persévérance scolaire Saguenay-Lac-Saint-Jean

X | CREPASslsj

LINKEDIN | CRÉPAS - Persévérance scolaire Saguenay-Lac-Saint-Jean

INSTAGRAM | crepas.perserverance.scolaire

**Présenter
une vision
réaliste du
succès.**



**Valoriser les
efforts plus
que les
résultats.**



**Définir des
objectifs à
court terme.**



**Encourager
une attitude
positive
face aux
échecs.**



**Promouvoir
des modèles
réalistes.**



Une initiative du



Coordination régionale



Avec la participation financière de

